



ร่างแผนด้านศิลปวัฒนธรรมและความเป็นไทย
ประจำปีการศึกษา ๒๕๖๖

สำนักศิลปะและวัฒนธรรม
มหาวิทยาลัยราชภัฏนครสวรรค์

บทนำ

ตามบทบัญญัติของรัฐธรรมนูญแห่งราชอาณาจักรไทย พุทธศักราช ๒๕๕๐ มาตรา ๗๖ และพระราชกฤษฎีกาว่าด้วยหลักเกณฑ์และวิธีการบริหารกิจการบ้านเมืองที่ดี พ.ศ.๒๕๕๖ มาตรา ๑๓ และ มาตรา ๑๔ และระเบียบสำนักนายกรัฐมนตรีว่าด้วยการจัดทำแผนการบริหารราชการแผ่นดิน พ.ศ. ๒๕๔๗ กำหนดให้คณะรัฐมนตรีต้องจัดให้มีแผนการบริหารราชการแผ่นดินตลอดระยะเวลา ๔ ปีของการบริหารราชการของคณะรัฐมนตรี และเมื่อคณะรัฐมนตรีให้ความเห็นชอบแผนการบริหารราชการแผ่นดินแล้วให้ประกาศใช้ ซึ่งส่วนราชการต้องนำแผนการบริหารราชการแผ่นดินมาใช้เป็นกรอบสำหรับการจัดทำแผนด้านศิลปวัฒนธรรมและความเป็นไทย ระยะ ๔ ปี ของส่วนราชการต่อไป และจัดทำแผนด้านศิลปวัฒนธรรมและความเป็นไทย ประจำปี เพื่อให้ทุกหน่วยงานที่เกี่ยวข้องนำไปปฏิบัติได้อย่างถูกต้อง สามารถบรรลุวัตถุประสงค์ และเป้าหมายที่กำหนดไว้ได้อย่างมีประสิทธิภาพและเกิดประสิทธิผลอย่างเป็นรูปธรรม

ระยะเวลาตั้งแต่ปีการศึกษา ๒๕๕๒ มหาวิทยาลัยราชภัฏนครสวรรค์ ได้จัดทำแผนด้านศิลปวัฒนธรรมและความเป็นไทย ประจำปีการศึกษา ๒๕๖๕ โดยวิเคราะห์ให้สอดคล้องกับนโยบายเร่งด่วนและนโยบายด้านศาสนา ศิลปะและวัฒนธรรมของรัฐบาล แผนการบริหารราชการแผ่นดิน แผนพัฒนาการศึกษาระดับอุดมศึกษา แผนยุทธศาสตร์ของมหาวิทยาลัยราชภัฏนครสวรรค์ และแผนกลยุทธ์การทำนุบำรุงศิลปและวัฒนธรรมของมหาวิทยาลัย

มหาวิทยาลัยราชภัฏนครสวรรค์ ได้ดำเนินการวิเคราะห์และปรับแผนการดำเนินงานของแผนงาน/โครงการ ในแผนด้านศิลปวัฒนธรรมและความเป็นไทย ประจำปีการศึกษา ๒๕๖๖ ให้สอดคล้องกับนโยบายรัฐบาล โดยวิเคราะห์ความสอดคล้องของกลยุทธ์ โครงการ/กิจกรรม กับงานด้านการทำนุบำรุงศิลปและวัฒนธรรม มหาวิทยาลัยราชภัฏนครสวรรค์ ที่จะดำเนินการปีการศึกษา ๒๕๖๖

สารบัญ

ลำดับที่		หน้า
๑.	ปรัชญา วิสัยทัศน์ พันธกิจ	๑
๒.	ประเด็นยุทธศาสตร์ เป้าประสงค์ กลยุทธ์	๑
๓.	ผลการวิเคราะห์สภาพแวดล้อม (SWOT)	๕
๔.	แผนภูมิแสดงความเชื่อมโยงระหว่างประเด็นยุทธศาสตร์ ของกระทรวงศึกษาธิการ มหาวิทยาลัย และยุทธศาสตร์สำนักศิลปะและวัฒนธรรม	๖
๕.	แผนที่ยุทธศาสตร์ สำนักศิลปะและวัฒนธรรม มหาวิทยาลัยราชภัฏนครสวรรค์	๙
๖.	ตัวชี้วัด ด้านการดำเนินงานศิลปะและวัฒนธรรม ประจำปีการศึกษา ๒๕๖๖	๑๐
๗.	ความเชื่อมโยงยุทธศาสตร์ของประเด็นยุทธศาสตร์ เป้าประสงค์ กลยุทธ์	๑๑
๘.	แผนงานตามแผนด้านศิลปวัฒนธรรมและความเป็นไทย ปีการศึกษา ๒๕๖๖	๑๓
๙.	งบประมาณรายจ่าย งบประมาณแผ่นดิน และงบประมาณรายได้	๑๗
๑๐.	ผู้กำกับดูแลตัวชี้วัด ผู้จัดเก็บข้อมูล และผู้รับผิดชอบดำเนินการ	๒๐
๑๑.	การติดตาม ตรวจสอบ และประเมินผลงาน	๒๑
๑๒.	การรายงานผลการดำเนินการ ตามแผนด้านศิลปวัฒนธรรมและความเป็นไทย	๒๓

แผนด้านศิลปวัฒนธรรมและความเป็นไทย ประจำปีการศึกษา ๒๕๖๖
ปรัชญา วิสัยทัศน์ พันธกิจ ประเด็นยุทธศาสตร์ เป้าประสงค์เชิงยุทธศาสตร์
และจุดเน้นที่สำคัญในการดำเนินงาน มหาวิทยาลัยราชภัฏนครสวรรค์

ปรัชญา (ส่วนของมหาวิทยาลัย)

มหาวิทยาลัยที่เป็นพลังของแผ่นดินในการพัฒนาท้องถิ่นสู่สากล

วิสัยทัศน์ (ส่วนของมหาวิทยาลัย)

เป็นมหาวิทยาลัยที่สร้างและพัฒนานวัตกรรมที่สอดคล้องกับการพัฒนาท้องถิ่น สังคมและ
ประเทศชาติ และเป็นที่ยอมรับในระดับนานาชาติ ภายในปี พ.ศ.๒๕๗๕

พันธกิจ (ส่วนของมหาวิทยาลัย)

๑. ผลิตบัณฑิตและพัฒนากำลังคนให้มีศักยภาพในการพัฒนาสังคมและประเทศชาติ
๒. วิจัย บริการวิชาการและทำนุบำรุงศิลปวัฒนธรรมเพื่อเสริมสร้างศักยภาพของชุมชนท้องถิ่น
๓. ผลิตและพัฒนาครูและบุคลากรทางการศึกษา
๔. บริหารจัดการมหาวิทยาลัยด้วยนวัตกรรมเพื่อการพัฒนาอย่างยั่งยืน

ประเด็นยุทธศาสตร์ (ส่วนของมหาวิทยาลัย)

๑. การยกระดับคุณภาพและมาตรฐานการผลิตบัณฑิตให้มีคุณภาพสร้างสรรค์สังคมและ
ประเทศชาติ
๒. การสร้างสรรค์การวิจัย พัฒนานวัตกรรมและพันธกิจสัมพันธ์เพื่อการพัฒนาท้องถิ่นอย่างยั่งยืน
๓. การยกระดับมาตรฐานการผลิตและพัฒนาครูและบุคลากรทางการศึกษา
๔. การพัฒนาประสิทธิภาพของระบบบริหารจัดการให้เป็นมหาวิทยาลัยแห่งนวัตกรรมเพื่อการพัฒนา
ท้องถิ่น
๕. การยกระดับมหาวิทยาลัยให้เป็นมหาวิทยาลัยเพื่อการพัฒนาท้องถิ่นที่มีคุณภาพตาม
มาตรฐานสากล

เป้าประสงค์หลักเชิงยุทธศาสตร์ (ส่วนของมหาวิทยาลัย)

๑. บัณฑิตมีศักยภาพที่สอดคล้องกับการพัฒนาท้องถิ่นและสามารถสร้างสรรค์สังคมและ
ประเทศชาติ
๒. ชุมชนท้องถิ่นมีความเข้มแข็งและมีศักยภาพในการปรับตัวได้เท่าทันต่อการเปลี่ยนแปลงของสังคม
โลก
๓. บัณฑิตครู ครูและบุคลากรทางการศึกษามีคุณภาพ และมีสมรรถนะตามมาตรฐานสากล
๔. ระบบบริหารจัดการมีประสิทธิภาพและเป็นไปตามหลักธรรมาภิบาลที่ส่งเสริมต่อการเป็น
มหาวิทยาลัยแห่งนวัตกรรมเพื่อการพัฒนาท้องถิ่น
๕. มหาวิทยาลัยมีคุณภาพสอดคล้องกับทิศทางการพัฒนาและแนวนโยบายแห่งรัฐและมีศักยภาพ
ในการแข่งขันเป็นที่ยอมรับในระดับนานาชาติ

วัตถุประสงค์ (ส่วนของมหาวิทยาลัย)

๑. จัดการศึกษาเพื่อผลิตและพัฒนากำลังคนให้มีคุณภาพสอดคล้องกับทิศทางและแนวนโยบายการพัฒนาประเทศ
๒. บูรณาการพันธกิจ การผลิตบัณฑิต วิจัย บริการวิชาการและทำนุบำรุงศิลปวัฒนธรรม เพื่อการเสริมสร้างความเข้มแข็งของชุมชนท้องถิ่น สังคมและประเทศชาติ
๓. ผลิตและพัฒนาครูและบุคลากรทางการศึกษาให้มีคุณภาพ และมาตรฐานที่เหมาะสมกับการเป็นวิชาชีพชั้นสูง
๔. พัฒนาคุณภาพระบบการบริหารจัดการให้เป็นฐานในการขับเคลื่อนมหาวิทยาลัยสู่มาตรฐานสากล
๕. ยกระดับการเป็นมหาวิทยาลัยเพื่อการพัฒนาท้องถิ่นที่มีคุณภาพตามมาตรฐานสากล

ปรัชญา* (ส่วนของสำนักศิลปะและวัฒนธรรม)

ศิลปวัฒนธรรมเป็นรากฐานความเข้มแข็งของท้องถิ่น

วิสัยทัศน์* (ส่วนของสำนักศิลปะและวัฒนธรรม)

แหล่งเรียนรู้และถ่ายทอดศิลปวัฒนธรรมชั้นนำของท้องถิ่น โดยใช้นวัตกรรมและเทคโนโลยี

พันธกิจ* (ส่วนของสำนักศิลปะและวัฒนธรรม)

๑. สืบสาน และทำนุบำรุงศิลปวัฒนธรรมและความเป็นไทย
๒. ส่งเสริมการเรียนรู้และการถ่ายทอดศิลปวัฒนธรรมท้องถิ่น
๓. ส่งเสริม สนับสนุนและพัฒนาผลิตภัณฑ์ ด้านศิลปวัฒนธรรมท้องถิ่น
๔. พัฒนาฐานข้อมูลสารสนเทศด้านศิลปวัฒนธรรมท้องถิ่น
๕. สร้างภาคีเครือข่ายในการทำนุบำรุงศิลปวัฒนธรรม
๖. ยกระดับการบริหารจัดการให้มีคุณภาพ ด้วยหลักธรรมาภิบาล

ประเด็นยุทธศาสตร์* (ส่วนของสำนักศิลปะและวัฒนธรรม)

๑. การสืบสาน ส่งเสริม สนับสนุนการทำนุบำรุงศิลปวัฒนธรรมและความเป็นไทย
๒. การยกระดับแหล่งการเรียนรู้ด้านศิลปวัฒนธรรมท้องถิ่น
๓. การส่งเสริม สนับสนุนและพัฒนาผลิตภัณฑ์ ด้านศิลปวัฒนธรรมท้องถิ่น
๔. การพัฒนาฐานข้อมูล และสารสนเทศทางศิลปวัฒนธรรมท้องถิ่น
๕. การสร้างภาคีเครือข่ายความร่วมมือในการทำนุบำรุงศิลปวัฒนธรรม
๖. การยกระดับการบริหารจัดการให้มีคุณภาพ ตามหลักธรรมาภิบาล

เป้าประสงค์เชิงยุทธศาสตร์ (ส่วนของสำนักศิลปะและวัฒนธรรม)

๑. นักศึกษา บุคลากร และชุมชนท้องถิ่น มีส่วนร่วมในการสืบสาน ส่งเสริม สนับสนุน ให้ตระหนักถึงคุณค่าของศิลปวัฒนธรรมและความเป็นไทย
๒. มีแหล่งเรียนรู้ที่สนับสนุนการท่องเที่ยวทางวัฒนธรรมในท้องถิ่น

๓. องค์ความรู้ด้านประวัติศาสตร์ ศิลปวัฒนธรรม ประเพณี และภูมิปัญญาท้องถิ่น ได้รับการค้นคว้า รวบรวมตามหลักวิชาการ และได้รับการเผยแพร่สู่สาธารณชน
๔. มีผลิตภัณฑ์ ด้านศิลปวัฒนธรรม ที่สร้างประโยชน์หรือมูลค่าเพิ่มให้ชุมชนท้องถิ่น
๕. มีการพัฒนาฐานข้อมูล และสารสนเทศด้านศิลปวัฒนธรรมท้องถิ่น
๖. มีภาคีเครือข่ายความร่วมมือในการทำนุบำรุงศิลปวัฒนธรรม กับองค์กรภายในและภายนอกมหาวิทยาลัย
๗. มีการบริหารจัดการงานที่ดีมีคุณภาพและเป็นไปตามหลักธรรมาภิบาล

วัตถุประสงค์ (ส่วนของสำนักศิลปะและวัฒนธรรม)

๑. เพื่อสืบสาน และทำนุบำรุงศิลปวัฒนธรรมและความเป็นไทย
๒. เพื่อส่งเสริมการเรียนรู้และการถ่ายทอดศิลปวัฒนธรรมท้องถิ่น
๓. เพื่อส่งเสริม สนับสนุนและพัฒนาผลิตภัณฑ์ ด้านศิลปวัฒนธรรมท้องถิ่น
๔. เพื่อพัฒนาฐานข้อมูลสารสนเทศด้านศิลปวัฒนธรรมท้องถิ่น
๕. เพื่อสร้างภาคีเครือข่ายในการทำนุบำรุงศิลปวัฒนธรรม
๖. เพื่อยกระดับการบริหารจัดการให้มีคุณภาพ ด้วยหลักธรรมาภิบาล

กลยุทธ์ด้านการทำนุบำรุงศิลปะและวัฒนธรรม

๑. ส่งเสริมสนับสนุน แลกเปลี่ยนเรียนรู้ และสร้างความร่วมมือในการดำเนินงานด้านการทำนุบำรุงศิลปะวัฒนธรรม

- ๑.๑ สร้างเครือข่ายความร่วมมือกับหน่วยงานทั้งภายในและภายนอก กำหนดนโยบายและแนวทางการทำนุบำรุงศิลปะและวัฒนธรรม
- ๑.๒ บริการวิชาการ โดยส่งเสริมคุณธรรม จริยธรรม พัฒนาชีวิต และเป็นทุนทางสังคมให้กับนักศึกษา ประชาชนทั่วไป
- ๑.๓ ส่งเสริมการบูรณาการองค์ความรู้ด้านศิลปะและวัฒนธรรม และคุณธรรมจริยธรรม กับการเรียนการสอน กิจกรรมนักศึกษา หรือการวิจัย หรือการบริการวิชาการ
- ๑.๔ ส่งเสริมโครงการด้านศิลปะและวัฒนธรรมเพื่อการเผยแพร่ การพัฒนาต่อยอด และสร้างคุณค่า
- ๑.๕ ส่งเสริมบุคลากรให้แต่งกายด้วยชุดผ้าไทย และใช้เลขไทย

๒. ทำนุบำรุงศิลปวัฒนธรรมให้สอดคล้องกับความต้องการของท้องถิ่น และทิศทางการพัฒนาประเทศ ตลอดจนสร้างมูลค่าเพิ่มให้กับมรดกทางวัฒนธรรมอย่างสร้างสรรค์

- ๒.๑ พัฒนาศูนย์การเรียนรู้ด้านศิลปะและวัฒนธรรม จังหวัดนครสวรรค์ ให้เป็นแหล่งเรียนรู้ด้านประเพณี ศิลปะและวัฒนธรรม และภูมิปัญญาท้องถิ่น
- ๒.๒ ส่งเสริม บทความทางวิชาการ งานวิจัย/งานสร้างสรรค์ด้านศิลปะและวัฒนธรรม เพื่อพัฒนาท้องถิ่นและขับเคลื่อนการพัฒนาตามยุทธศาสตร์ชาติ
- ๒.๓ สร้างองค์ความรู้เกี่ยวกับเกี่ยวกับศิลปวัฒนธรรม ภูมิปัญญาท้องถิ่นและพัฒนาเป็นแหล่งท่องเที่ยวเชิงวัฒนธรรมเพื่อรักษาสืบทอดวัฒนธรรมอย่างยั่งยืน
- ๒.๔ แสวงหาแนวทางการสร้างมูลค่าเพิ่มและรายได้ให้กับชุมชนท้องถิ่นและมหาวิทยาลัยบนฐานการใช้ภูมิปัญญาทางด้านศิลปวัฒนธรรม

วัตถุประสงค์

๑. เพื่อส่งเสริมสนับสนุนให้มีการเก็บรวบรวมข้อมูลเกี่ยวกับศิลปวัฒนธรรมและภูมิปัญญาท้องถิ่น
๒. เพื่อส่งเสริมสนับสนุนให้มีการอนุรักษ์ สืบสาน ถ่ายทอดข้อมูลด้านศิลปวัฒนธรรมและภูมิปัญญาท้องถิ่น
๓. เพื่อส่งเสริมสนับสนุนการบูรณาการด้านศิลปวัฒนธรรมกับการเรียนการสอน กิจกรรมนักศึกษา หรือการวิจัย หรือการบริการวิชาการ
๔. เพื่อส่งเสริมสนับสนุนให้มีการจัดทำองค์ความรู้ด้านศิลปวัฒนธรรมและภูมิปัญญาท้องถิ่น
๕. เพื่อส่งเสริมสนับสนุนให้มีการเผยแพร่กิจกรรมหรือบริการด้านศิลปวัฒนธรรมและภูมิปัญญาท้องถิ่น
๖. เพื่อส่งเสริมสนับสนุนให้มีการพัฒนาแหล่งเรียนรู้ด้านศิลปวัฒนธรรม ประเพณี และภูมิปัญญาท้องถิ่น

ผลการวิเคราะห์สภาพแวดล้อม (SWOT)

จากการวิเคราะห์สถานการณ์ปัจจุบัน โดยการวิเคราะห์ SWOT Analysis เพื่อเป็นฐานไปสู่การกำหนดทิศทางการพัฒนางานด้านการทำนุบำรุงศิลปะและวัฒนธรรม และผลการวิเคราะห์สรุปได้ดังนี้

จุดแข็ง (Strength)

๑. มีหอวัฒนธรรมที่เป็นแหล่งเผยแพร่และมีภูมิทัศน์ทางวัฒนธรรมที่เสริมสร้างสุนทรียภาพของชีวิต
๒. มีโครงสร้างองค์กรที่เน้นการมีส่วนร่วม มีขอบเขตการทำงาน และกำหนดบทบาทภาระหน้าที่รับผิดชอบของบุคลากรไว้อย่างชัดเจน
๓. ผู้บริหารมีความเป็นผู้นำ มีความมุ่งมั่นในการทำงาน รับฟังความคิดเห็นของผู้ใต้บังคับบัญชา

จุดอ่อน (Weakness)

๑. การดำเนินงานยังไม่ตอบสนองความต้องการ/ความคาดหวังของผู้มีส่วนได้ส่วนเสียอย่างครบถ้วน
๒. ขาดระยะเวลาในการจัดเตรียมงานเนื่องจากมีการจัดกิจกรรม/โครงการติดต่อกันจำนวนมาก
๓. จำนวนบุคลากรน้อยไม่เพียงพอต่อปริมาณงาน

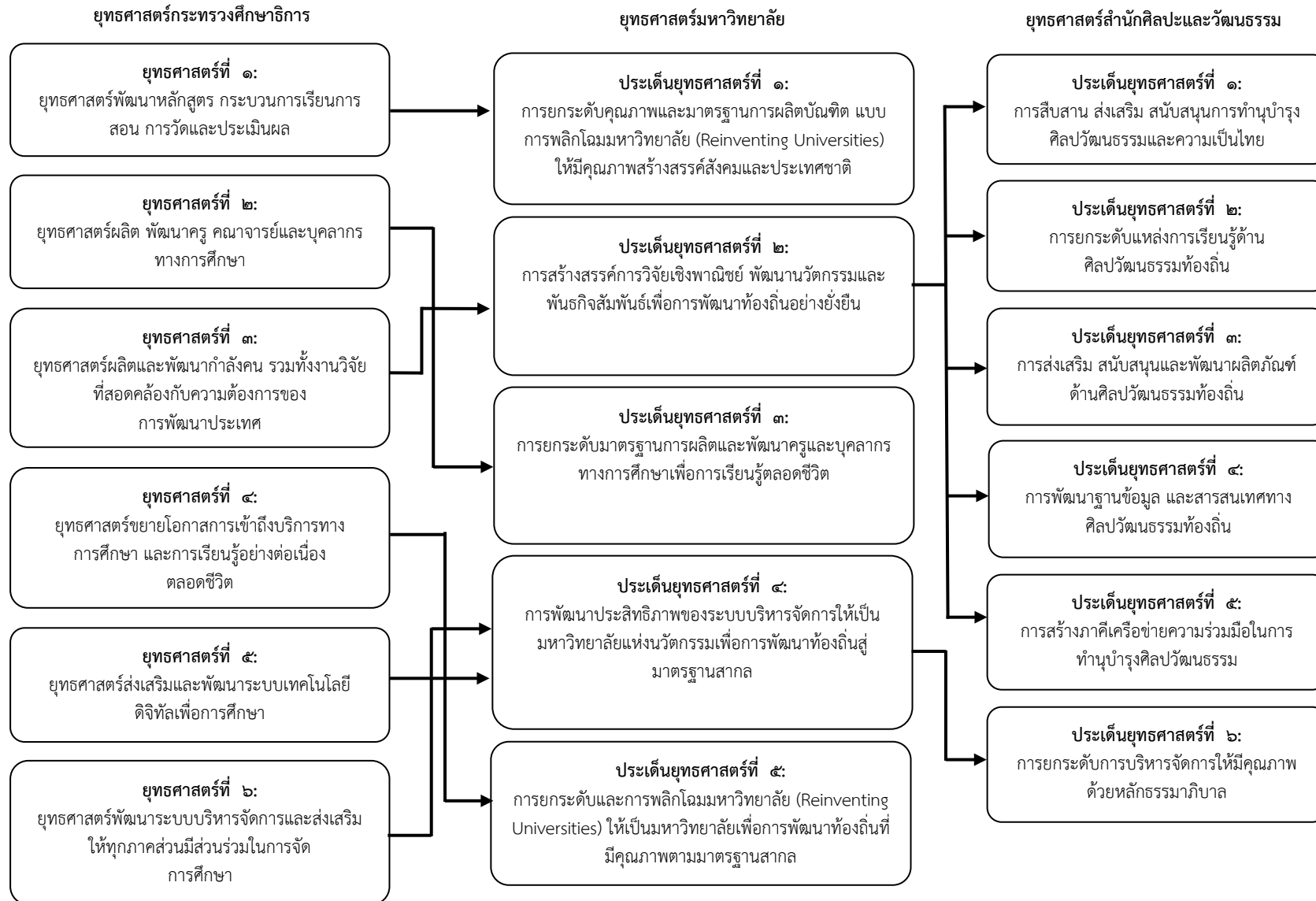
โอกาส (Opportunity)

๑. อยู่ในพื้นที่ที่มีความหลากหลายทางวัฒนธรรมและชาติพันธุ์
๒. อยู่ในแหล่งข้อมูลประวัติศาสตร์ทางด้านศิลปะและวัฒนธรรม
๓. มีองค์กรภายนอกที่เข้มแข็งในการบริหารจัดการทางวัฒนธรรมร่วมกัน

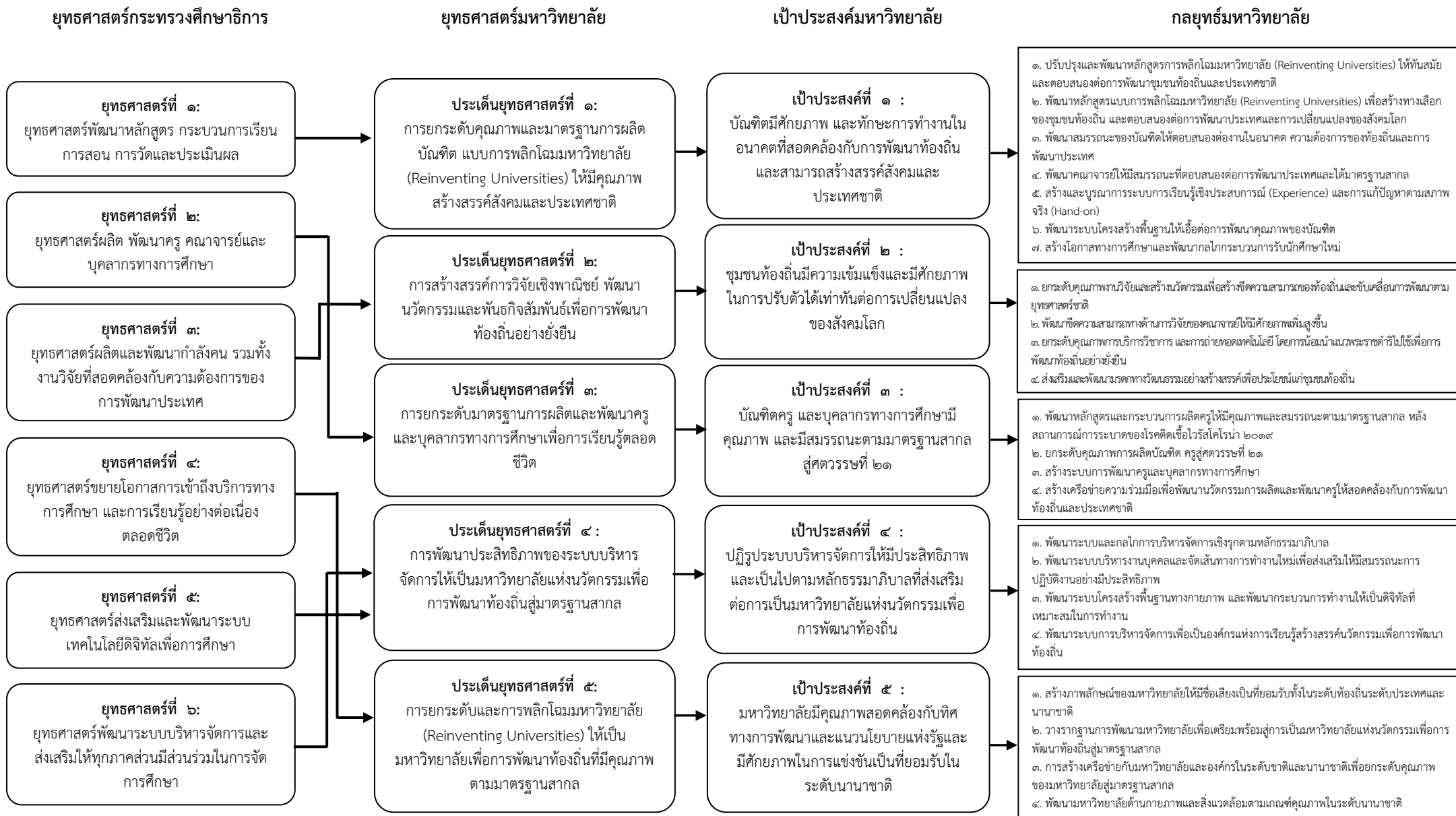
อุปสรรค (Threat)

๑. เยาวชนมีความสนใจในการเรียนรู้วัฒนธรรมในอดีตน้อย
๒. ขาดการสืบทอดจากรุ่นสู่รุ่น คนรุ่นใหม่ยังขาดความสนใจในการอนุรักษ์ เผยแพร่ ศิลปะและวัฒนธรรมท้องถิ่น
๓. การจัดสรรงบประมาณไม่เป็นไปตามนโยบายที่กำหนดไว้

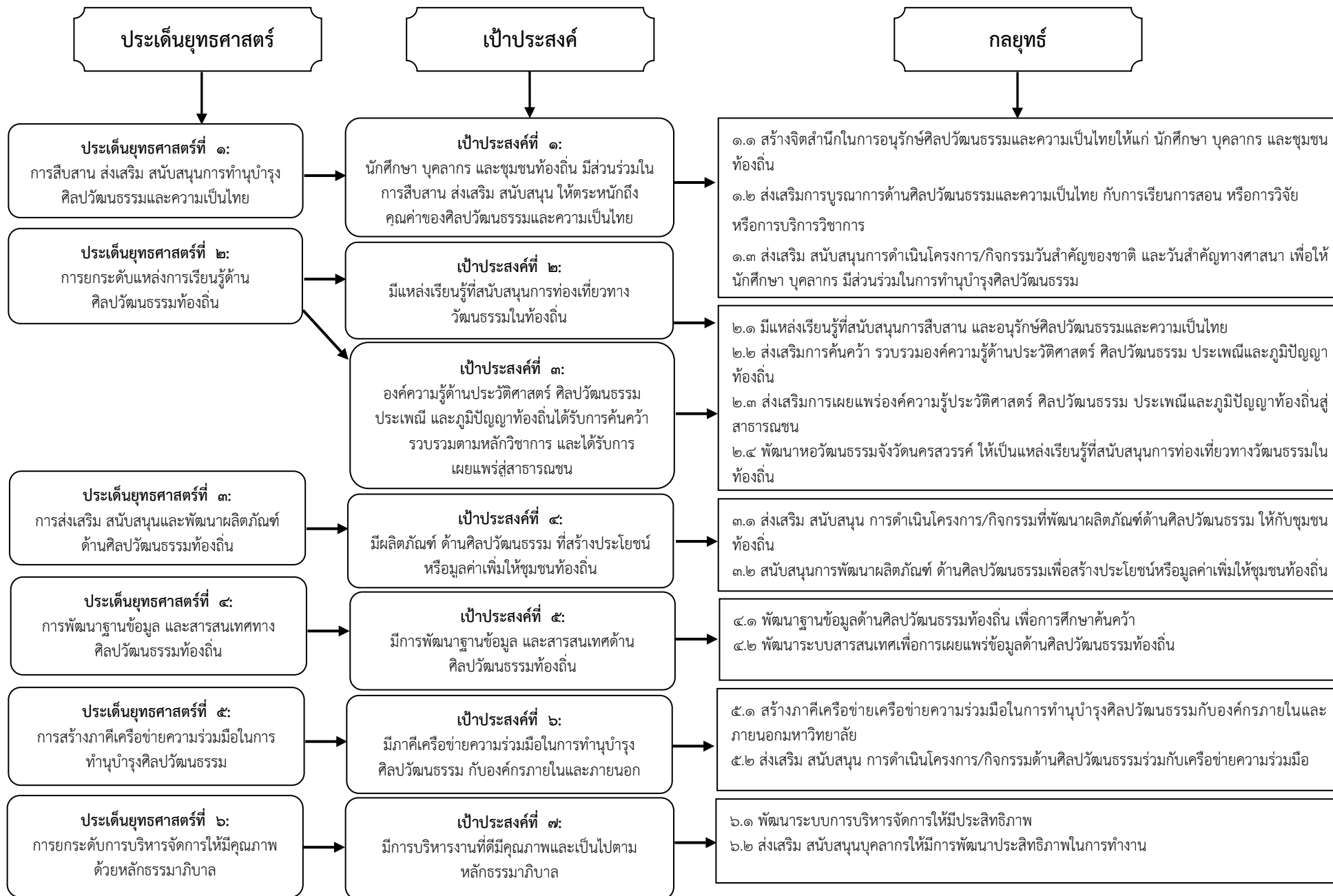
แผนภูมิแสดงความเชื่อมโยงระหว่างประเด็นยุทธศาสตร์ ของกระทรวงศึกษาธิการ มหาวิทยาลัย และ ยุทธศาสตร์สำนักศิลปะและวัฒนธรรม



แผนภูมิแสดงความเชื่อมโยงระหว่างประเด็นยุทธศาสตร์กระทรวงศึกษาธิการ กับประเด็นยุทธศาสตร์ เป้าประสงค์ และกลยุทธ์ของมหาวิทยาลัยราชภัฏนครสวรรค์

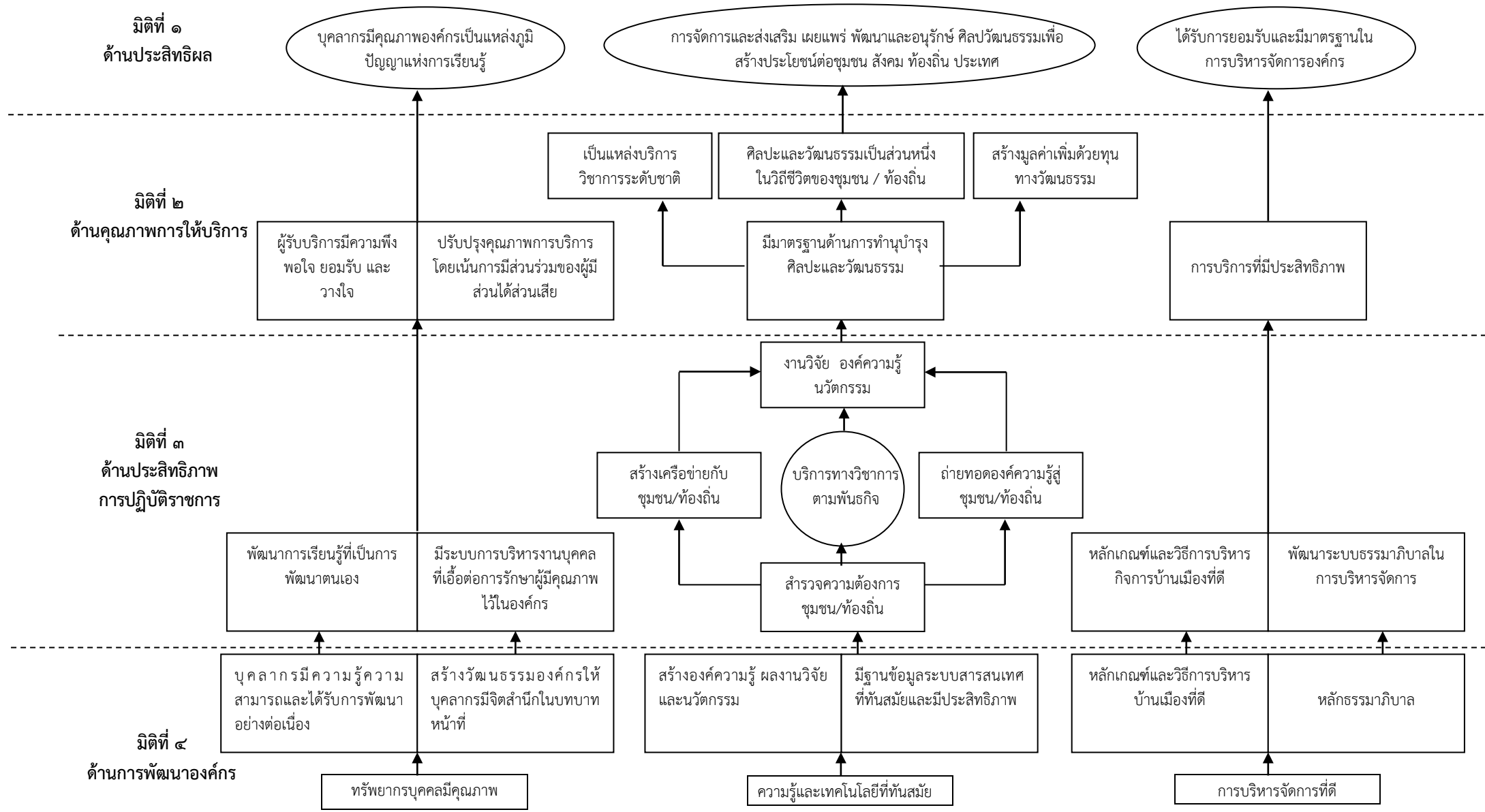


แผนภูมิแสดงความเชื่อมโยงระหว่างประเด็นยุทธศาสตร์ เป้าประสงค์ และกลยุทธ์ของสำนักศิลปะและวัฒนธรรม



แผนที่ยุทธศาสตร์ สำนักศิลปะและวัฒนธรรม มหาวิทยาลัยราชภัฏนครสวรรค์

วิสัยทัศน์ : เป็นหน่วยงานในการแสวงหาและพัฒนาองค์ความรู้ทางวัฒนธรรมอย่างมีส่วนร่วม เพื่อให้ได้มาซึ่งอัตลักษณ์ และนำไปสู่การพัฒนาท้องถิ่นอย่างยั่งยืน



ตัวชี้วัด (KPI) ด้านการดำเนินงานศิลปะและวัฒนธรรม

ตัวชี้วัด	เป้าหมาย ๖๖
๑. มีกิจกรรมการเก็บรวบรวมข้อมูลเกี่ยวกับศิลปวัฒนธรรมและภูมิปัญญาท้องถิ่น	๓ กิจกรรม/โครงการ
๒. มีกิจกรรมที่เกี่ยวกับศิลปวัฒนธรรม ภูมิปัญญาท้องถิ่น ที่สร้างองค์ความรู้ และนำไปถ่ายทอดหรือสามารถสร้างคุณค่าต่อผู้เรียน ชุมชน สังคม และประเทศชาติ	๘ กิจกรรม/โครงการ
๓. มีกิจกรรมการบูรณาการด้านศิลปวัฒนธรรมกับการเรียนการสอน กิจกรรมนักศึกษา หรือการวิจัย หรือการบริการวิชาการ	๕ กิจกรรม/โครงการ
๔. มีการจัดทำองค์ความรู้ด้านศิลปวัฒนธรรมและภูมิปัญญาท้องถิ่น	๖ องค์ความรู้
๕. มีการเผยแพร่กิจกรรมหรือบริการด้านศิลปวัฒนธรรมและภูมิปัญญาท้องถิ่น	๓ ช่องทาง
๖. มีแหล่งเรียนรู้ด้านศิลปวัฒนธรรม ประเพณี และภูมิปัญญาท้องถิ่น	๑ แหล่ง

ความเชื่อมโยงยุทธศาสตร์ของประเด็นยุทธศาสตร์ เป้าประสงค์ กลยุทธ์ และตัวชี้วัด ด้านการดำเนินงานบูรณาการศิลปะและวัฒนธรรม ประจำปีการศึกษา ๒๕๖๖

ประเด็นยุทธศาสตร์	เป้าประสงค์เชิงยุทธศาสตร์	ตัวชี้วัด	เป้าหมายปี ๖๖	กลยุทธ์และมาตรการ	กลุ่มงานรับผิดชอบ
๒. การสร้างสรรค์การวิจัย พัฒนานวัตกรรม และพันธกิจสัมพันธ์ เพื่อการพัฒนาท้องถิ่นอย่างยั่งยืน	๔. ภูมิปัญญาท้องถิ่นด้านศิลปะและวัฒนธรรมได้รับการอนุรักษ์ฟื้นฟูให้เป็นมรดกทางวัฒนธรรม	๑. มีกิจกรรมการเก็บรวบรวมข้อมูลเกี่ยวกับศิลปวัฒนธรรมและภูมิปัญญาท้องถิ่น	๓ กิจกรรม/โครงการ	๑. ส่งเสริมสนับสนุน แลกเปลี่ยนเรียนรู้ และสร้างความร่วมมือในการดำเนินงานด้านการทำนุบำรุงศิลปะและวัฒนธรรม ๑.๑ สร้างเครือข่ายความร่วมมือกับหน่วยงานทั้งภายในและภายนอก กำหนดนโยบายและแนวทางการทำนุบำรุงศิลปะและวัฒนธรรม ๑.๒ บริการวิชาการ โดยส่งเสริมคุณธรรม จริยธรรม พัฒนาชีวิต และเป็นทุนทางสังคมให้กับนักศึกษาประชาชนทั่วไป ๑.๓ ส่งเสริมการบูรณาการองค์ความรู้ด้านศิลปะและวัฒนธรรม และคุณธรรมจริยธรรม กับการเรียนการสอน กิจกรรมนักศึกษา หรือการวิจัย หรือการบริการวิชาการ ๑.๔ ส่งเสริมโครงการด้านศิลปะและวัฒนธรรมเพื่อการเผยแพร่ การพัฒนาต่อยอด และสร้างคุณค่า ๑.๕ ส่งเสริมบุคลากรให้แต่งกายด้วยชุดผ้าไทย และใช้เลขไทย	๑. สำนักศิลปะและวัฒนธรรม และคณะ ๕ คณะ
		๒. มีกิจกรรมที่เกี่ยวกับศิลปวัฒนธรรม ภูมิปัญญาท้องถิ่น ที่สร้างองค์ความรู้ และนำไปถ่ายทอดหรือสามารถสร้างคุณค่าต่อผู้เรียน ชุมชน สังคม และประเทศชาติ	๘ กิจกรรม/โครงการ		
		๓. มีกิจกรรมการบูรณาการด้านศิลปวัฒนธรรมกับการเรียนการสอน กิจกรรมนักศึกษา หรือการวิจัย หรือการบริการวิชาการ	๕ กิจกรรม/โครงการ		
		๔. มีการจัดทำองค์ความรู้ด้านศิลปวัฒนธรรมและภูมิปัญญาท้องถิ่น	๖ องค์ความรู้		
				๒. ทำนุบำรุงศิลปวัฒนธรรมให้สอดคล้องกับความต้องการของท้องถิ่น และทิศทางการพัฒนาประเทศ ตลอดจนสร้างมูลค่าเพิ่มให้กับมรดกทางวัฒนธรรมอย่างสร้างสรรค์ ๒.๑ พัฒนาศูนย์การเรียนรู้ด้านศิลปะและวัฒนธรรม จังหวัดนครสวรรค์ ให้เป็นแหล่งเรียนรู้ด้าน	

ประเด็นยุทธศาสตร์	เป้าประสงค์เชิงยุทธศาสตร์	ตัวชี้วัด	เป้าหมายปี ๖๖	กลยุทธ์และมาตรการ	กลุ่มงานรับผิดชอบ
		๕. มีการเผยแพร่กิจกรรมหรือบริการด้านศิลปวัฒนธรรมและภูมิปัญญาท้องถิ่น	๓ ช่องทาง	<p>ประเพณี ศิลปะและวัฒนธรรม และภูมิปัญญาท้องถิ่น</p> <p>๒.๒ ส่งเสริม บทความทางวิชาการ งานวิจัย/งานสร้างสรรค์ด้านศิลปะและวัฒนธรรม เพื่อพัฒนาท้องถิ่นและขับเคลื่อนการพัฒนาตามยุทธศาสตร์ชาติ</p> <p>๒.๓ สร้างองค์ความรู้เกี่ยวกับเกี่ยวกับศิลปวัฒนธรรมภูมิปัญญาท้องถิ่นและพัฒนาเป็นแหล่งท่องเที่ยวเชิงวัฒนธรรมเพื่อรักษาสืบทอดวัฒนธรรมอย่างยั่งยืน</p>	
		๖. มีแหล่งเรียนรู้ด้านศิลปวัฒนธรรม ประเพณี และภูมิปัญญาท้องถิ่น	๑ แหล่ง	<p>๒.๔ แสวงหาแนวทางการสร้างมูลค่าเพิ่มและรายได้ให้กับชุมชนท้องถิ่นและมหาวิทยาลัยบนฐานการใช้ภูมิปัญญาทางด้านศิลปวัฒนธรรม</p>	

แผนงานตามแผนด้านศิลปวัฒนธรรมและความเป็นไทย ประจำปีการศึกษา ๒๕๖๖

ประเด็นยุทธศาสตร์ การสร้างสรรคการวิจัย พัฒนานวัตกรรมและพันธกิจสัมพันธ์เพื่อการพัฒนาท้องถิ่นอย่างยั่งยืน	
เป้าประสงค์ที่ ๑ ภูมิปัญญาท้องถิ่นด้านศิลปะและวัฒนธรรมได้รับการอนุรักษ์ฟื้นฟูให้เป็นมรดกทางวัฒนธรรม	
กลยุทธ์ที่ ๑	ส่งเสริมสนับสนุน แลกเปลี่ยนเรียนรู้ และสร้างความร่วมมือในการดำเนินงานด้านการทำนุบำรุงศิลปะและวัฒนธรรม <ul style="list-style-type: none"> ๑.๑ สร้างเครือข่ายความร่วมมือกับหน่วยงานทั้งภายในและภายนอก กำหนดนโยบายและแนวทางการทำนุบำรุงศิลปะและวัฒนธรรม ๑.๒ บริการวิชาการ โดยส่งเสริมคุณธรรม จริยธรรม พัฒนาชีวิต และเป็นทุนทางสังคมให้กับนักศึกษา ประชาชนทั่วไป ๑.๓ ส่งเสริมการบูรณาการองค์ความรู้ด้านศิลปะและวัฒนธรรม และคุณธรรมจริยธรรม กับการเรียนการสอน กิจกรรมนักศึกษา หรือการวิจัย หรือการบริการวิชาการ ๑.๔ ส่งเสริมโครงการด้านศิลปะและวัฒนธรรมเพื่อการเผยแพร่ การพัฒนาต่อยอด และสร้างคุณค่า ๑.๕ ส่งเสริมบุคลากรให้แต่งกายด้วยชุดผ้าไทย และใช้เลขาไทย
กลยุทธ์ที่ ๒	ทำนุบำรุงศิลปวัฒนธรรมให้สอดคล้องกับความต้องการของท้องถิ่น และทิศทางการพัฒนาประเทศ ตลอดจนสร้างมูลค่าเพิ่มให้กับมรดกทางวัฒนธรรมอย่างสร้างสรรค์ <ul style="list-style-type: none"> ๒.๑ พัฒนาศูนย์การเรียนรู้ด้านศิลปะและวัฒนธรรม จังหวัดนครสวรรค์ ให้เป็นแหล่งเรียนรู้ด้านประเพณี ศิลปะและวัฒนธรรม และภูมิปัญญาท้องถิ่น ๒.๒ ส่งเสริม บทความทางวิชาการ งานวิจัย/งานสร้างสรรค์ด้านศิลปะและวัฒนธรรม เพื่อพัฒนาท้องถิ่นและขับเคลื่อนการพัฒนาตามยุทธศาสตร์ชาติ ๒.๓ สร้างองค์ความรู้เกี่ยวกับเกี่ยวกับศิลปวัฒนธรรมภูมิปัญญาท้องถิ่นและพัฒนาเป็นแหล่งท่องเที่ยวเชิงวัฒนธรรมเพื่อรักษาสืบต่อวัฒนธรรมอย่างยั่งยืน ๒.๔ แสวงหาแนวทางการสร้างมูลค่าเพิ่มและรายได้ให้กับชุมชนท้องถิ่นและมหาวิทยาลัยบนฐานการใช้ภูมิปัญญาทางด้านศิลปวัฒนธรรม

ตัวชี้วัด/ค่าเป้าหมาย	
ตัวชี้วัด	เป้าหมาย ๖๖
๑. มีกิจกรรมการเก็บรวบรวมข้อมูลเกี่ยวกับศิลปวัฒนธรรมและภูมิปัญญาท้องถิ่น	๓ กิจกรรม/โครงการ
๒. มีกิจกรรมที่เกี่ยวกับศิลปวัฒนธรรม ภูมิปัญญาท้องถิ่น ที่สร้างองค์ความรู้ และนำไปถ่ายทอดหรือสามารถสร้างคุณค่าต่อผู้เรียน ชุมชน สังคม และประเทศชาติ	๘ กิจกรรม/โครงการ
๓. มีกิจกรรมการบูรณาการด้านศิลปวัฒนธรรมกับการเรียนการสอน กิจกรรมนักศึกษา หรือการวิจัย หรือการบริการ	๕ กิจกรรม/โครงการ

ตัวชี้วัด/ค่าเป้าหมาย	
ตัวชี้วัด	เป้าหมาย ๖๖
วิชาการ	
๔. มีการจัดทำองค์ความรู้ด้านศิลปวัฒนธรรมและภูมิปัญญาท้องถิ่น	๖ องค์ความรู้
๕. มีการเผยแพร่กิจกรรมหรือบริการด้านศิลปวัฒนธรรมและภูมิปัญญาท้องถิ่น	๓ ช่องทาง
๖. มีแหล่งเรียนรู้ด้านศิลปวัฒนธรรม ประเพณี และภูมิปัญญาท้องถิ่น	๑ แหล่ง

โครงการ / กิจกรรม	ตัวชี้วัด	ระยะเวลา	ผู้รับผิดชอบ	งบประมาณแผ่นดิน	งบประมาณรายได้	งบประมาณภายนอก	รวม
๑. กิจกรรมประวัติศาสตร์ท้องถิ่นนครสวรรค์ - การรวบรวมประวัติศาสตร์ท้องถิ่นนครสวรรค์แต่ละอำเภอ - การผลิตเอกสารความรู้ด้านประวัติศาสตร์ท้องถิ่นนครสวรรค์ - การจัดนิทรรศการแหล่งเรียนรู้ด้านศิลปวัฒนธรรมในท้องถิ่นนครสวรรค์	๑,๔,๕	ต.ค. ๖๖ – มิ.ย. ๖๗	สำนักศิลปะและวัฒนธรรม	๑๗๑,๐๐๐	๐	๐	๑๗๑,๐๐๐
๒. กิจกรรมพัฒนาแหล่งเรียนรู้ด้านศิลปวัฒนธรรมในท้องถิ่น	๖	ต.ค. ๖๖ – มิ.ย. ๖๗	สำนักศิลปะและวัฒนธรรม	๙๕,๐๐๐	๐	๐	๙๕,๐๐๐
๓. กิจกรรมการพัฒนาแหล่งเรียนรู้ด้านศิลปวัฒนธรรมในท้องถิ่น	๖	ต.ค. ๖๖ – มิ.ย. ๖๗	สำนักศิลปะและวัฒนธรรม	๙๕,๐๐๐	๐	๐	๙๕,๐๐๐
๔. กิจกรรมสืบสานศิลปวัฒนธรรมและความเป็นไทย - การอบรมสถาบันพระมหากษัตริย์ในประวัติศาสตร์ไทย - การอบรมเชิงปฏิบัติการมารยาทไทย - การอบรมเชิงปฏิบัติการเทคนิคการบรรเลงเครื่องดนตรีไทย - การอบรมเชิงปฏิบัติการ เพื่อถ่ายทอดองค์	๒,๓	ต.ค. ๖๖ – มิ.ย. ๖๗	สำนักศิลปะและวัฒนธรรม	๒๘๗,๕๐๐	๐	๐	๒๘๗,๕๐๐

โครงการ / กิจกรรม	ตัวชี้วัด	ระยะเวลา	ผู้รับผิดชอบ	งบประมาณแผ่นดิน	งบประมาณรายได้	งบประมาณภายนอก	รวม
<p>ความรู้ด้านศิลปวัฒนธรรมของศิลปินท้องถิ่น</p> <ul style="list-style-type: none"> - การเชิดชูเกียรติศิลปินท้องถิ่น - กิจกรรมค่ายศิลปวัฒนธรรมสัญจร 							
<p>๕. การพัฒนาฐานข้อมูลด้านศิลปะและวัฒนธรรม</p> <ul style="list-style-type: none"> - การรวบรวมข้อมูลด้านศิลปะและวัฒนธรรมไทย - วารสารด้านศิลปะและวัฒนธรรมไทย - การพัฒนาฐานข้อมูลด้านศิลปะและวัฒนธรรม - การจัดทำ Arts and Culture Chanel 	๕	ต.ค. ๖๖ – มิ.ย. ๖๗	สำนักศิลปะและวัฒนธรรม	๑๕๐,๐๐๐	๐	๐	๑๕๐,๐๐๐
<p>๖. กิจกรรมการสร้างผลิตภัณฑ์เศรษฐกิจสร้างสรรค์เชิงศิลปวัฒนธรรม หรือสร้างนวัตกรรมจากวิถีชีวิตจากภูมิปัญญาของคนในชุมชน</p> <ul style="list-style-type: none"> - การอบรมเชิงปฏิบัติการ การถอดองค์ความรู้ภายในชุมชน เพื่อพัฒนาเป็นผลิตภัณฑ์เศรษฐกิจสร้างสรรค์ - การสร้างผลิตภัณฑ์เศรษฐกิจสร้างสรรค์จากวิถีชีวิตและภูมิปัญญาของชุมชน 	๒,๓	ต.ค. ๖๖ – มิ.ย. ๖๗	สำนักศิลปะและวัฒนธรรม	๑๒๕,๐๐๐	๐	๐	๑๒๕,๐๐๐
<p>๗. กิจกรรมเสริมสร้างความภาคภูมิใจในความเป็นไทยและรักษ์ท้องถิ่น</p> <ul style="list-style-type: none"> - กิจกรรมเสริมสร้างความภาคภูมิใจในความเป็นไทย ในรัชสมัย ร.๙ - กิจกรรมวันชาติไทย - กิจกรรมวันอนุรักษ์มรดกไทย - กิจกรรมเสริมสร้างความภาคภูมิใจในความเป็นไทย ในรัชสมัย ร.๑๐ - กิจกรรมสดุดีพระคุณแม่ - กิจกรรมเสริมสร้างความภาคภูมิใจในความเป็นไทย 	๒,๓	ต.ค. ๖๖ – ก.ค. ๖๗	สำนักศิลปะและวัฒนธรรม	๔๓๓,๐๐๐	๐	๐	๔๓๓,๐๐๐

โครงการ / กิจกรรม	ตัวชี้วัด	ระยะเวลา	ผู้รับผิดชอบ	งบประมาณแผ่นดิน	งบประมาณรายได้	งบประมาณภายนอก	รวม
ราชภัฏ - กิจกรรมรักษาท้องถิ่นด้านศาสนาและประเพณี							
๘. นิทรรศการเกี่ยวกับศิลปวัฒนธรรมและความเป็นไทย	๖	ต.ค. ๖๕ - ก.ค. ๖๖	สำนักศิลปะและวัฒนธรรม	๓๐,๐๐๐	๐	๐	๓๐,๐๐๐
รวมทั้งหมด				๑,๓๘๖,๕๐๐	๐	๐	๑,๓๘๖,๕๐๐

งบประมาณรายจ่าย งบประมาณแผ่นดิน งบประมาณรายได้ และงบประมาณจากภายนอก

ในปีการศึกษา ๒๕๖๖ มหาวิทยาลัยราชภัฏภูเก็ตจัดสรรงบประมาณรายจ่ายด้านการทำนุบำรุง ศิลปวัฒนธรรมตามโครงการที่ได้รับอนุมัติของหน่วยงาน ให้สอดคล้องกับตัวชี้วัด ประเด็นยุทธศาสตร์และ เป้าประสงค์เชิงยุทธศาสตร์ ด้านการทำนุบำรุงศิลปวัฒนธรรมของมหาวิทยาลัย

๑. ยุทธศาสตร์การจัดสรรงบประมาณรายจ่าย ประจำปีการศึกษา ๒๕๖๖

- (๑) จัดสรรงบประมาณแบบมุ่งเน้นผลงานตามยุทธศาสตร์และแนวทางการจัดสรรของสำนักงบประมาณ
- (๒) จัดสรรงบประมาณให้สอดคล้องกับตัวชี้วัดตามประเด็นยุทธศาสตร์ในแผนด้านศิลปวัฒนธรรมและ ความเป็นไทย และสถานการณ์ที่เปลี่ยนแปลง
- (๓) การจัดทำโครงการของแต่ละหน่วยงานให้มีการวิเคราะห์และวางแผนรายละเอียด แผนดำเนิน โครงการ โดยให้ครอบคลุมขอบเขตของโครงการ ขั้นตอนการดำเนินงาน ผลผลิต ผลลัพธ์ ผลกระทบของโครงการ ความคุ้มค่าของโครงการ ความพร้อมในการดำเนินโครงการและ ความเสี่ยงของโครงการ
- (๔) การวางแผนและบริหารโครงการแต่ละหน่วยงาน ให้ดำเนินตามขั้นตอน ดังนี้
 - ขั้นตอนที่ ๑ ทบทวน/ตรวจสอบผลการดำเนินโครงการที่ผ่านมา
 - ขั้นตอนที่ ๒ ริเริ่มโครงการใหม่และวิเคราะห์เบื้องต้น
 - ขั้นตอนที่ ๓ วิเคราะห์และวางแผนรายละเอียดโครงการ
 - ขั้นตอนที่ ๔ วิเคราะห์และจัดทำคำของบประมาณ
 - ขั้นตอนที่ ๕ ติดตามความก้าวหน้าของการดำเนินโครงการ
 - ขั้นตอนที่ ๖ ประเมินผลการใช้งานและการติดตาม / ปรับปรุง / แก้ไข

๒. งบประมาณรายจ่าย ตามแผนด้านศิลปวัฒนธรรมและความเป็นไทย

รายการ	หน่วยงาน	งบประมาณแผ่นดิน	งบประมาณรายได้	งบประมาณภายนอก	รวม
๑. กิจกรรมประวัติศาสตร์ท้องถิ่น นครสวรรค์ - การรวบรวมประวัติศาสตร์ท้องถิ่นนครสวรรค์แต่ละอำเภอ - การผลิตเอกสารความรู้ด้านประวัติศาสตร์ท้องถิ่นนครสวรรค์ - การจัดนิทรรศการแหล่งเรียนรู้ด้านศิลปวัฒนธรรมในท้องถิ่นนครสวรรค์	สำนักศิลปะและวัฒนธรรม	๑๗๑,๐๐๐	๐	๐	๑๗๑,๐๐๐
๒. กิจกรรมพัฒนาแหล่งเรียนรู้ด้านศิลปวัฒนธรรมในท้องถิ่น	สำนักศิลปะและวัฒนธรรม	๙๕,๐๐๐	๐	๐	๙๕,๐๐๐
๓. กิจกรรมการพัฒนาแหล่งเรียนรู้ด้านศิลปวัฒนธรรมในท้องถิ่น	สำนักศิลปะและวัฒนธรรม	๙๕,๐๐๐	๐	๐	๙๕,๐๐๐

รายการ	หน่วยงาน	งบประมาณแผ่นดิน	งบประมาณรายได้	งบประมาณภายนอก	รวม
<p>๔. กิจกรรมสืบสานศิลปวัฒนธรรมและความเป็นไทย</p> <ul style="list-style-type: none"> - การอบรมสถาบันพระมหากษัตริย์ในประวัติศาสตร์ไทย - การอบรมเชิงปฏิบัติการมารยาทไทย - การอบรมเชิงปฏิบัติการเทคนิคการบรรเลงเครื่องดนตรีไทย - การอบรมเชิงปฏิบัติการเพื่อถ่ายทอดองค์ความรู้ด้านศิลปวัฒนธรรมของศิลปินท้องถิ่น - การเชิดชูเกียรติศิลปินท้องถิ่น - กิจกรรมค่ายศิลปวัฒนธรรมสัญจร 	สำนักศิลปะและวัฒนธรรม	๒๘๗,๕๐๐	๐	๐	๒๘๗,๕๐๐
<p>๕. การพัฒนาฐานข้อมูลด้านศิลปะและวัฒนธรรม</p> <ul style="list-style-type: none"> - การรวบรวมข้อมูลด้านศิลปะและวัฒนธรรมไทย - วารสารด้านศิลปะและวัฒนธรรมไทย - การพัฒนาฐานข้อมูลด้านศิลปะและวัฒนธรรม - การจัดทำ Arts and Culture Chanel 	สำนักศิลปะและวัฒนธรรม	๑๕๐,๐๐๐	๐	๐	๑๕๐,๐๐๐
<p>๖. กิจกรรมการสร้างผลิตภัณฑ์เศรษฐกิจสร้างสรรค์เชิงศิลปวัฒนธรรม หรือสร้างนวัตกรรมจากวิถีชีวิตจากภูมิปัญญาของคนในชุมชน</p> <ul style="list-style-type: none"> - การอบรมเชิงปฏิบัติการการถอดองค์ความรู้ภายในชุมชนเพื่อพัฒนาเป็นผลิตภัณฑ์เศรษฐกิจสร้างสรรค์ - การสร้างผลิตภัณฑ์เศรษฐกิจสร้างสรรค์จากวิถี 	สำนักศิลปะและวัฒนธรรม	๑๒๕,๐๐๐	๐	๐	๑๒๕,๐๐๐

รายการ	หน่วยงาน	งบประมาณแผ่นดิน	งบประมาณรายได้	งบประมาณภายนอก	รวม
ชีวิตและภูมิปัญญาของชุมชน					
๗. กิจกรรมเสริมสร้างความภาคภูมิใจในความเป็นไทย และรักษ์ท้องถิ่น - กิจกรรมเสริมสร้างความภาคภูมิใจในความเป็นไทย ในรัชสมัย ร.๙ - กิจกรรมวันชาติไทย - กิจกรรมวันอนุรักษ์มรดกไทย - กิจกรรมเสริมสร้างความภาคภูมิใจในความเป็นไทย ในรัชสมัย ร.๑๐ - กิจกรรมสวดดีพระคุณแม่ - กิจกรรมเสริมสร้างความภาคภูมิใจในความเป็นราชภัฏ - กิจกรรมรักษ์ท้องถิ่นด้านศาสนาและประเพณี	สำนักศิลปะและวัฒนธรรม	๔๓๓,๐๐๐	๐	๐	๔๓๓,๐๐๐
๘. นิ ท รร ศ ก า ร ก ี ย วกั บ ศิลปวัฒนธรรมและความเป็นไทย	สำนักศิลปะและวัฒนธรรม	๓๐,๐๐๐	๐	๐	๓๐,๐๐๐
งบประมาณรวมทั้งหมด		๑,๓๘๖,๕๐๐	๐	๐	๑,๓๘๖,๕๐๐

ผู้กำกับดูแลตัวชี้วัด ผู้จัดเก็บข้อมูล และผู้รับผิดชอบดำเนินการ

มหาวิทยาลัยราชภัฏนครสวรรค์ ได้กำหนดตัวชี้วัดในแผนด้านศิลปวัฒนธรรมและความเป็นไทย ประจำปีการศึกษา ๒๕๖๖ ให้ครอบคลุมตามพันธกิจด้านศิลปวัฒนธรรมของมหาวิทยาลัย โดยเน้นบริการการเรียนรู้ทางวัฒนธรรมและบูรณาการวัฒนธรรมและภูมิปัญญาไทย รวมถึงการบริการและการจัดการด้านวัฒนธรรม

เป็นแนวทางให้บุคลากรได้เห็นภาพรวม และทิศทางในการปฏิบัติการให้ได้ผลสัมฤทธิ์ตามเป้าหมายที่กำหนดไว้ ขณะเดียวกันก็สามารถใช้เป็นแนวทางในการกำกับติดตาม ประเมินผลการดำเนินงานของกลุ่มงานต่าง ๆ โดยมีการระบุให้หน่วยงานระดับคณะ และเทียบเท่า เป็นผู้กำกับดูแลตัวชี้วัด เพื่อเก็บข้อมูลและรับผิดชอบดำเนินการ

สำหรับตัวชี้วัดที่กำหนดในแผนปฏิบัติการด้านการทำนุบำรุงศิลปะและวัฒนธรรม ประจำปีการศึกษา ๒๕๖๖ จะครอบคลุมตัวบ่งชี้การประกันคุณภาพการศึกษาภายใน

เป้าประสงค์/ตัวชี้วัด	ผู้กำกับดูแลตัวชี้วัด	ผู้จัดเก็บข้อมูลและผู้รับผิดชอบดำเนินการ
ภูมิปัญญาท้องถิ่นด้านศิลปะและวัฒนธรรมได้รับการอนุรักษ์ฟื้นฟูให้เป็นมรดกทางวัฒนธรรม		
๑. มีกิจกรรมการเก็บรวบรวมข้อมูลเกี่ยวกับศิลปวัฒนธรรมและภูมิปัญญาท้องถิ่น	รองอธิการบดี ฝ่ายสื่อสารองค์กรและกิจการพิเศษ ผู้อำนวยการสำนักศิลปะและวัฒนธรรม	รองคณบดีฝ่ายกิจการนักศึกษา ๕ คณะ
๒. มีกิจกรรมที่เกี่ยวข้องกับศิลปวัฒนธรรม ภูมิปัญญาท้องถิ่น ที่สร้างองค์ความรู้ และนำไปถ่ายทอดหรือสามารถสร้างคุณค่าต่อผู้เรียน ชุมชน สังคม และประเทศชาติ		รองผู้อำนวยการสำนักศิลปะและวัฒนธรรม นักวิชาการศึกษา/เจ้าหน้าที่
๓. มีกิจกรรมการบูรณาการด้านศิลปวัฒนธรรมกับการเรียนการสอน กิจกรรมนักศึกษา หรือการวิจัยหรือการบริการวิชาการ		
๔. มีการจัดทำองค์ความรู้ด้านศิลปวัฒนธรรมและภูมิปัญญาท้องถิ่น		
๕. มีการเผยแพร่กิจกรรมหรือบริการด้านศิลปวัฒนธรรมและภูมิปัญญาท้องถิ่น		
๖. มีแหล่งเรียนรู้ด้านศิลปวัฒนธรรม ประเพณี และภูมิปัญญาท้องถิ่น		

การติดตาม ตรวจสอบ และประเมินผลงาน

ในการตามแผน กิจกรรมทำนุบำรุงศิลปะและวัฒนธรรม ให้ได้ผลผลิตและผลลัพธ์ ตามเป้าหมายที่กำหนด นั้น มหาวิทยาลัยราชภัฏนครสวรรค์ได้กำหนดให้ทุกกลุ่มงานได้ดำเนินการให้เป็นไปตามขั้นตอน ตั้งแต่การวางแผน การนำแผนไปปฏิบัติ และการประเมินผล โดยจัดให้มีการจัดทำรายงานผลการดำเนินงานตามแผนด้าน ศิลปวัฒนธรรมและความเป็นไทย ให้สอดคล้องกับเกณฑ์มาตรฐานของคณะกรรมการประเมินที่เกี่ยวข้อง เช่น การประกันคุณภาพการศึกษาภายใน และการติดตามตรวจสอบและประเมินผลงานของมหาวิทยาลัยราชภัฏ นครสวรรค์ด้านการทำนุบำรุงศิลปะและวัฒนธรรม เป็นต้น

องค์ประกอบสำคัญในการติดตาม ตรวจสอบ และประเมินผลงาน

๑. การจัดทำแผนด้านศิลปวัฒนธรรมและความเป็นไทย ของมหาวิทยาลัยราชภัฏนครสวรรค์
๒. ถ่ายทอดแนวทางการดำเนินงานตามแผนด้านศิลปวัฒนธรรมและความเป็นไทย ของมหาวิทยาลัยราชภัฏนครสวรรค์ ไปยังหน่วยงานที่เกี่ยวข้อง เพื่อนำไปเป็นแนวทางในการปฏิบัติ
๓. จัดทำงบประมาณรายจ่ายตามแผนด้านศิลปวัฒนธรรมและความเป็นไทย ของมหาวิทยาลัยราชภัฏนครสวรรค์
๔. วางแผนและบริหารโครงการ/กิจกรรมให้บรรลุผลตามตัวชี้วัด/ค่าเป้าหมาย
๕. รายงานการติดตาม ตรวจสอบ และประเมินผลการดำเนินงาน

กระบวนการการติดตามความก้าวหน้าการดำเนินโครงการ

การติดตามความก้าวหน้าของการดำเนินโครงการของสำนักศิลปะและวัฒนธรรม ดำเนินการตามกระบวนการและขั้นตอนต่าง ๆ เพื่อนำไปสู่การปฏิบัติ ดังนี้

กระบวนการ	การดำเนินงาน
<div style="border: 1px solid red; padding: 5px; margin: 5px auto; width: 80%;"> ตรวจสอบอนุมัติโครงการ รวมถึงเป้าหมายและขอบเขตของโครงการ </div>	<ul style="list-style-type: none"> ● ตรวจสอบรายละเอียดการอนุมัติให้ดำเนินโครงการ ● ตรวจสอบเป้าหมายและขอบเขตของโครงการ
<div style="border: 1px solid red; padding: 5px; margin: 5px auto; width: 80%;"> จัดทำแผนปฏิบัติการโครงการ และงบประมาณโครงการ </div>	<ul style="list-style-type: none"> ● จัดทำรายละเอียดแผนปฏิบัติการ (Project Schedule) งบประมาณ (Cost) ที่ต้องชัดเจนและสอดคล้องกัน ● ใช้เป็นแผนอ้างอิงในการติดตามความคืบหน้าของโครงการและสามารถแก้ไขปัญหาได้อย่างเป็นระบบ
<div style="border: 1px solid red; padding: 5px; margin: 5px auto; width: 80%;"> ติดตามคืบหน้าตามแผนปฏิบัติการ และงบประมาณ </div>	<ul style="list-style-type: none"> ● ติดตามความคืบหน้าตามแผนปฏิบัติการและงบประมาณ โดยเปรียบเทียบกับผลที่ดำเนินการได้จริง ณ เวลาปัจจุบัน
<div style="border: 1px solid red; padding: 5px; margin: 5px auto; width: 80%;"> ปรับเปลี่ยนแผนปฏิบัติการ งบประมาณ และระยะเวลาดำเนินงาน </div>	<ul style="list-style-type: none"> ● วิเคราะห์ความเบี่ยงเบนของแผนทั้งในเชิงปริมาณ คุณภาพ และระยะเวลา ● พิจารณาปรับเปลี่ยนแผนปฏิบัติการ งบประมาณ และระยะเวลาดำเนินงาน เพื่อให้โครงการจะบรรลุเป้าหมายที่กำหนด
<div style="border: 1px solid red; padding: 5px; margin: 5px auto; width: 80%;"> ติดตามปัญหาและอุปสรรค ตลอดจนวิธีการแก้ไขปัญหา </div>	<ul style="list-style-type: none"> ● ประมวลผลปัญหาที่เกิดขึ้นจากการดำเนินโครงการ <ul style="list-style-type: none"> • บุคลากร (Man) • การบริหารจัดการ (Management) • วัสดุติบ/อุปกรณ์ (Material) • งบประมาณ (Money) • เทคโนโลยี (Technology) • สภาพแวดล้อม (Environment)

การรายงานผลการดำเนินงาน ตามแผนด้านศิลปวัฒนธรรมและความเป็นไทย

ในการดำเนินการตามแผนด้านศิลปวัฒนธรรมและความเป็นไทย มหาวิทยาลัยราชภัฏนครสวรรค์ต้องจัดทำรายงานผลการดำเนินงานตามแผนด้านศิลปวัฒนธรรมและความเป็นไทย เป็นระยะอย่างต่อเนื่องให้สอดคล้องกับเกณฑ์การประเมินจากหน่วยงานที่มาประเมินทั้งหน่วยงานภายในและภายนอก ดังนี้

๑. การรายงานการดำเนินโครงการ/กิจกรรมตามแผนด้านศิลปวัฒนธรรมและความเป็นไทย
๒. รายงานความก้าวหน้าการดำเนินงานตามแผนด้านศิลปวัฒนธรรมและความเป็นไทย โดยคณะกรรมการติดตาม ตรวจสอบ
๓. รายงานประเมินผลการดำเนินงานตามแผนด้านศิลปวัฒนธรรมและความเป็นไทย
๔. การรายงานประเมินตนเองในการประกันคุณภาพภายใน โดยคณะกรรมการที่มหาวิทยาลัยแต่งตั้งเพื่อรับการประเมินจากคณะกรรมการประเมินภายนอก ของสำนักงานคณะกรรมการการอุดมศึกษา
